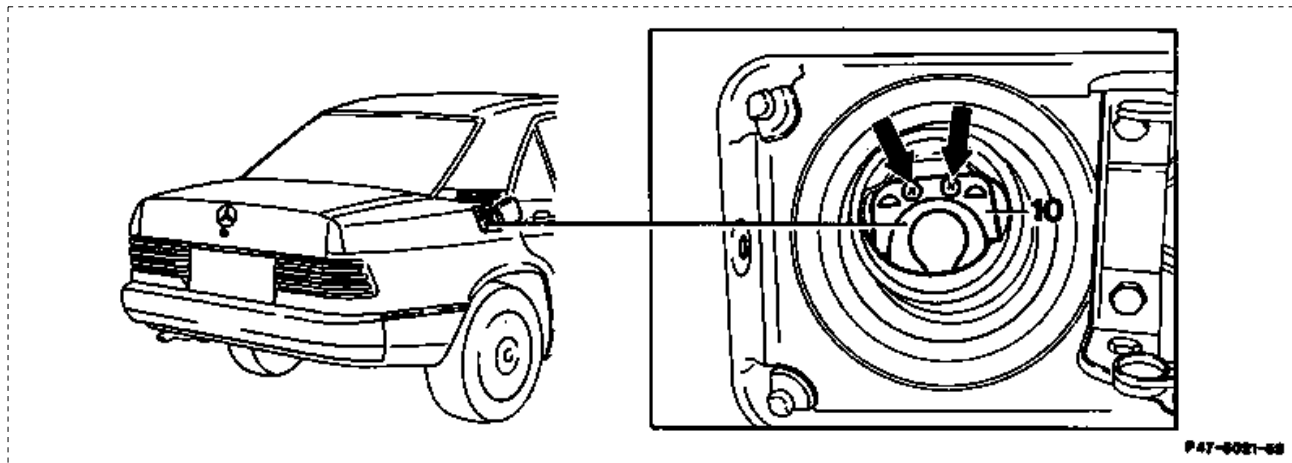


Arbeits-Nr. der Arbeitstexte und Arbeitswerte bzw. Standardtexte und Richtzeiten:  
47-4100.

### A. Führungstrichter aus-, einbauen (bei allen Typen mit katalytischer Abgasreinigungsanlage)



Führungstrichter (10)

aus-, einbauen.

Dazu mit Sonderwerkzeug 123 589 05 33 00 die beiden Niete (Pfeile) bis zum Anschlag herausziehen, mit Dorn einschlagen.



Es dürfen keine Niete in den Kraftstoffbehälter fallen. Sie heben die Funktion des Beruhigungstopfes auf (Reservekraftstoffmenge nicht nutzbar).

#### Hinweis

Wegen der kleineren Zapfpistole für bleifreien Kraftstoff ist ein Führungstrichter (10) eingebaut. Im Ersatzfall des Kraftstoffbehälters muß ein Führungstrichter eingebaut werden.

#### Sonderwerkzeug



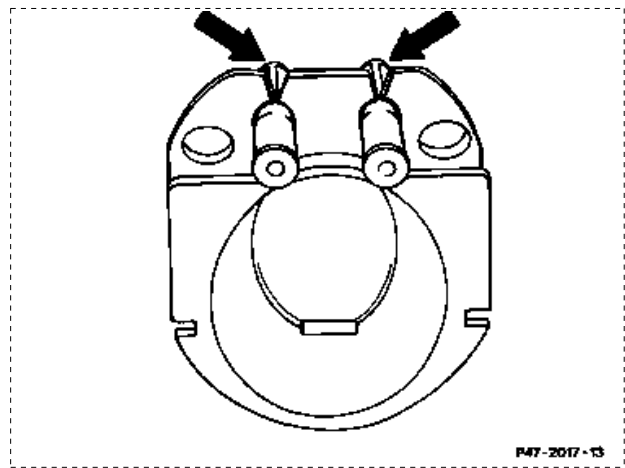
Hinweis

Typ 107, 124, 126, 201

Landesausführung



Der Führungstrichter erhält zusätzliche Einkerbungen (Pfeile) zur Montageerleichterung.

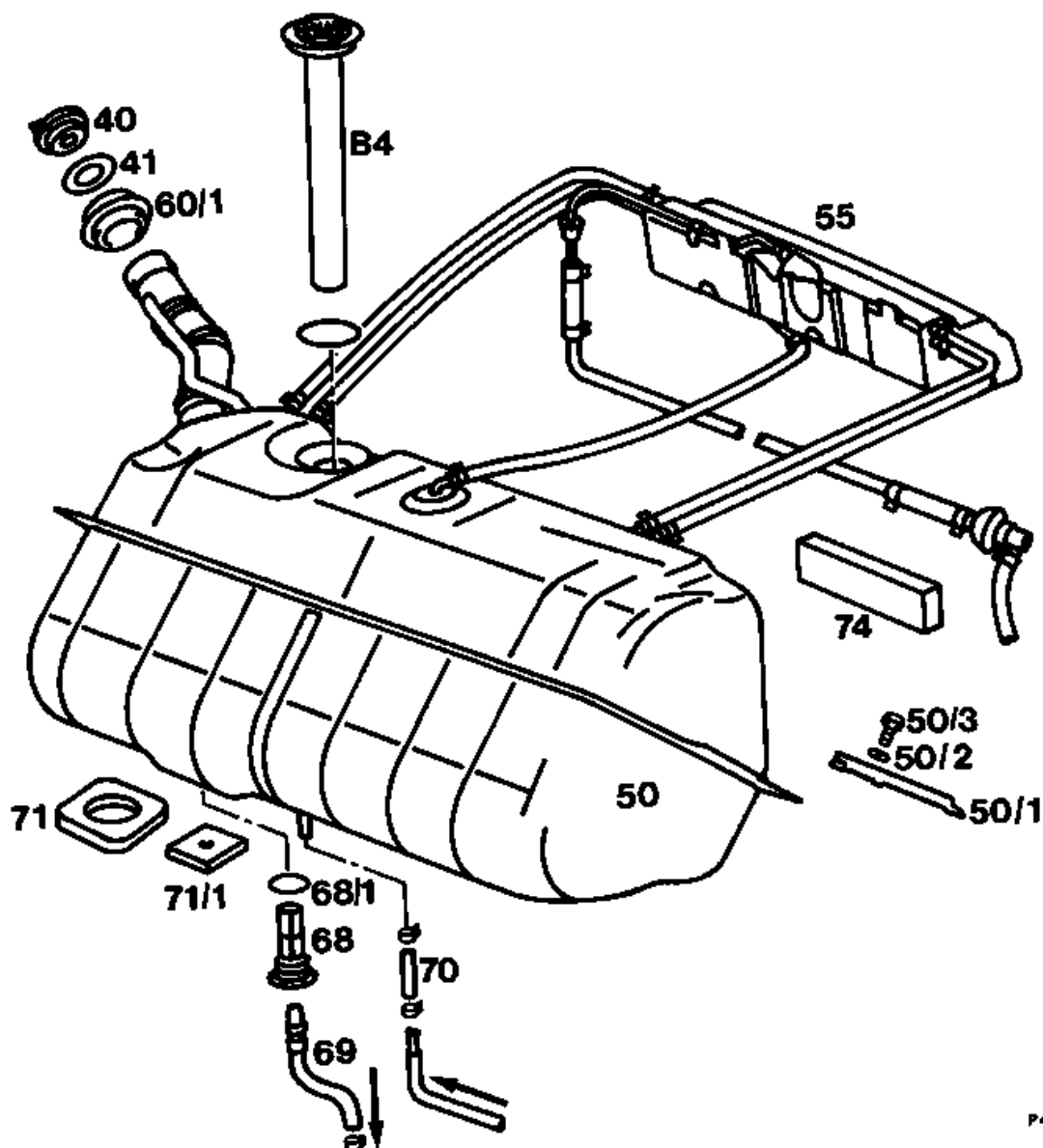


P47-2017-13

Serieneinsatz: Juni 1989

Typ	Fahrzeug-Ident-End-Nr. A/B	Fahrzeug-Ident-End-Nr. F
107	102856	-
124 Limousine	020969	-
124 Coupé	021039	-
124 T-Limousine	-	114201
126	484390	-
201	-	637121

B. Typ 107



P47-8022-88

⚠ Sicherheitsvorschriften beachten. Unfallgefahr!

Masseleitung  
Überdruck im Kraftstoffbehälter

Dichtring (41)  
Geber Kraftstoffanzeige (B4)

Kraftstoffausgleichbehälter (55)  
Kraftstoffbehälter (50)

Dichtmanschette (60/1)

an Batterie abklemmen, anschließen.  
abbauen. Dazu Verschlußdeckel (40)  
abnehmen, aufsetzen.  
prüfen, gegebenenfalls erneuern.  
aus-, einbauen (47-7000). Nur bei Tausch des  
Kraftstoffbehälters.

aus-, einbauen (47-8021).  
entleeren. Kraftstoff sorgfältig abpumpen,  
damit keine Restmenge im Kraftstoffbehälter  
verbleibt. Füllmenge ca. 85 Liter.  
aus-, einknöpfen.

Kraftstoffvorlaufleitung (69) und Kraftstoffrück-  
laufleitung (70)

ab-, anmontieren.

Hinweis

Restkraftstoff auffangen.

Anschlüsse verschließen.

Wiederverwendbarkeit prüfen.

Anziehdrehmoment 28 Nm (Anhaltswert).

Schrauben (50/3, 4 Stück)

heraus-, hineindrehen.

Einbauhinweis

Unterlegscheiben (50/2) verwenden.

Anziehdrehmoment 20 Nm (Anhaltswert).

Kraftstoffbehälter (50)

herausnehmen, einsetzen.

Einbauhinweis

Dichtbeilagen (71, 71/1) und Dämmstreifen

(74) ggf. mit MB-Universalkleber 000 989 92

71 festkleben. Verstärkungsbleche (50/1) mit

verstärkter Seite zwischen Konsole und

Kraftstoffbehälter einbauen.

Kraftstoffsieb (68)

aus-, einbauen, reinigen und auf

Wiederverwendbarkeit prüfen.

Anziehdrehmoment 40 Nm.

Hinweis

Kraftstoffsieb bei eingebautem

Kraftstoffbehälter ausbauen:

Schraube M18 1,5 mit Kontermutter anstelle  
der Vorlaufleitung in Kraftstofffilter  
einschrauben, Kontermutter festziehen und  
Kraftstoffsieb herausschrauben.

Dichtring (68/1)

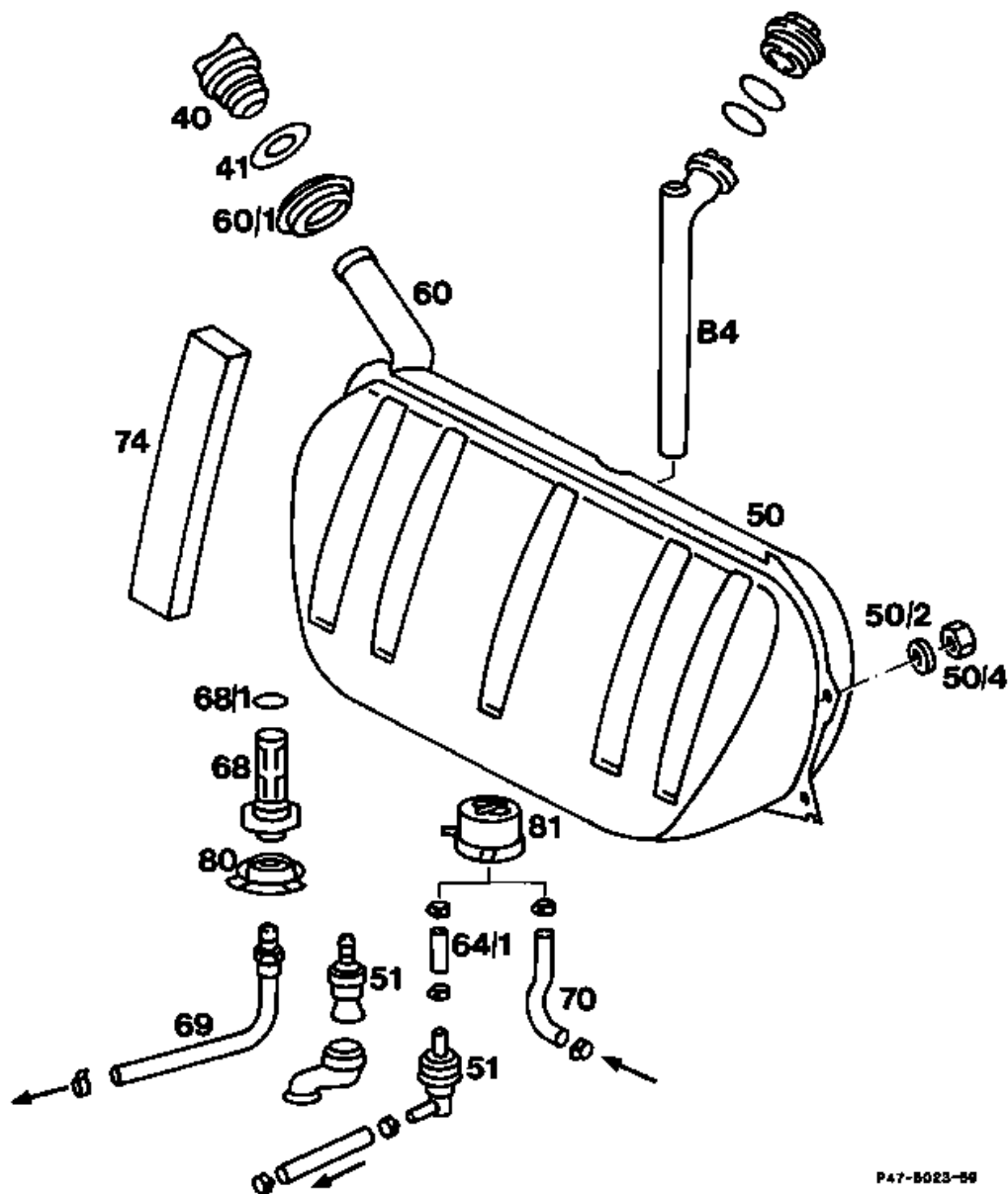
erneuern.


Motor

kurz laufen lassen.

Dichtheit der Anschlüsse prüfen.

## C. Typ 124 Limousine



 Sicherheitsvorschriften beachten. Unfallgefahr!

Masseleitung  
Überdruck im Kraftstoffbehälter

Dichtring (41)  
Geber Kraftstoffanzeige (B4)

Kraftstoffbehälter (50)

Dichtmanschette (60/1)  
Verkleidung Kraftstoffbehälter sowie linke und rechte Seitenverkleidung Kofferraum

an Batterie abklemmen, anschließen.  
abbauen. Dazu Verschlußdeckel (40)  
abnehmen, aufsetzen.  
prüfen, gegebenenfalls erneuern.  
aus-, einbauen (47-7000). Nur bei Tausch des  
Kraftstoffbehälters.

entleeren. Kraftstoff sorgfältig abpumpen,  
damit keine Restmenge im Kraftstoffbehälter  
verbleibt. Füllmenge ca. 70 Liter.  
aus-, einknöpfen.  
aus-, einbauen.

Kraftstoffvorlaufleitung (69), Kraftstoffrücklaufleitung (70), Lüftungsleitung (64/1),  
Lüftungsventil (51)

Muttern (50/4, 4 Stück)

Kraftstoffbehälter (50)

Kraftstoffsieb (68)

Dichtring (68/1)  
Motor

Hinweise

Typ 124

(ausgenommen Landesausführung 

Entlüftungsleitung (Aluminium-Ausführung)  
kunststoffbeschichtet.

ab-, anmontieren.

Hinweis

Restkraftstoff auffangen.

Anschlüsse verschließen.

Wiederverwendbarkeit prüfen.

Dichtmanschetten (80, 81) auf richtigen Sitz  
prüfen.

Anziehdrehmoment 28 Nm (Anhaltswert).

herunter-, hinaufschrauben  
Einbauhinweis

Unterlegscheiben (50/2) verwenden.

Anziehdrehmoment 20 Nm (Anhaltswert).

herausnehmen, einsetzen.  
Einbauhinweis

Gegebenenfalls Dämmstreifen (74) mit MB-  
Universalkleber 000 989 92 71 festkleben.

aus-, einbauen, reinigen und auf  
Wiederverwendbarkeit prüfen.  
Anziehdrehmoment 40 Nm.

erneuern.  
kurz laufen lassen.  
Dichtheit der Anschlüsse prüfen.

Einsatz

Typ	Monat/Jahr	Fahrzeug-Ident-End-Nr.
124.026/030	3-7/89	A 964095-B 045298

Typ 124

Durch O-Ring-Dichtung verbesserte Abdichtung  
des Beruhigungstopfes im Kraftstoffbehälter.

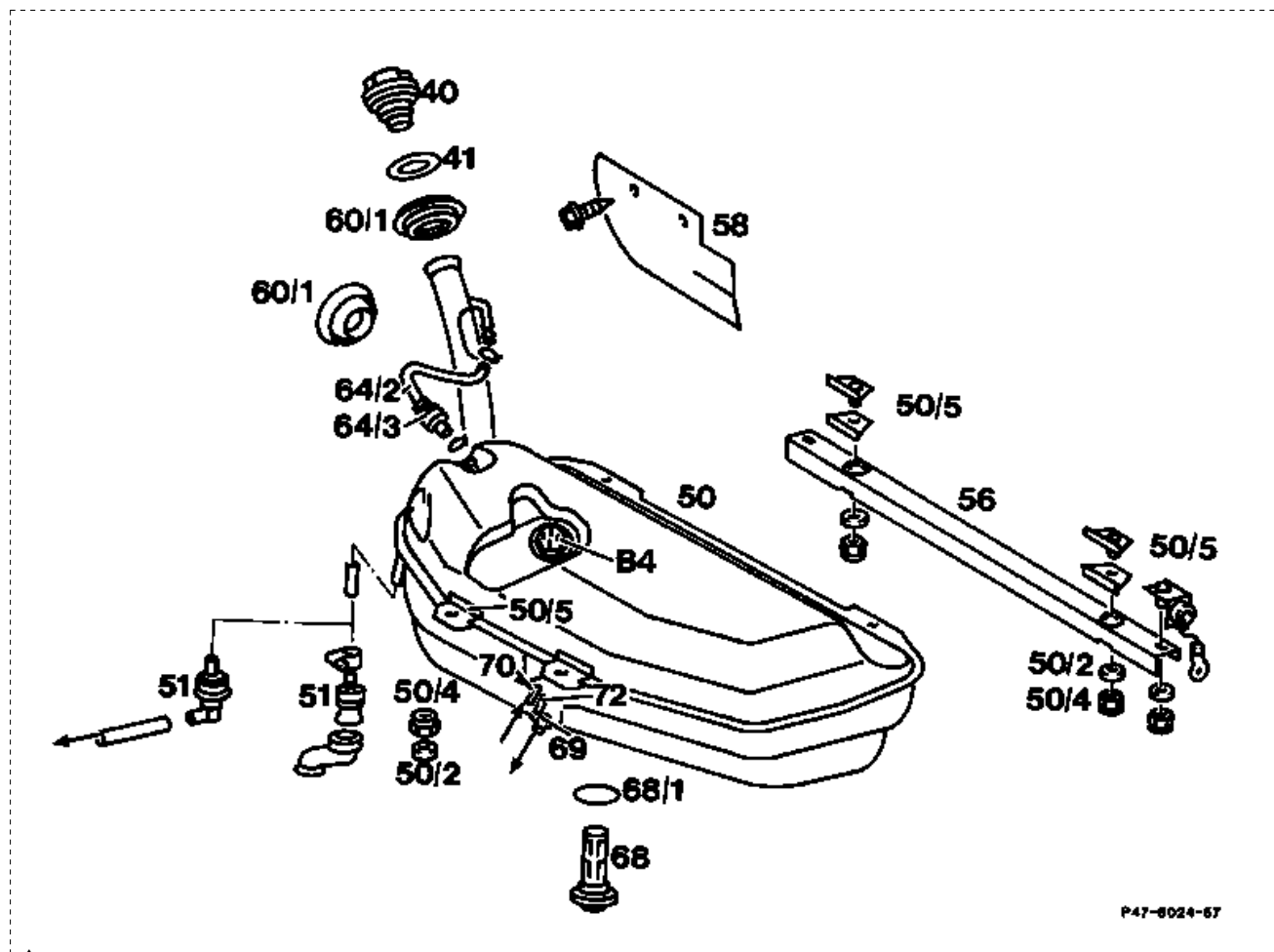
Dadurch werden Motoraussetzer (bei  
langgezogenen Rechtskurven und  
Kraftstoffbehälter unter "1/4 voll") vermieden.

Kennzeichnung: Grüner Farbpunkt an der  
Unterseite des Einfüllstutzens.

Einsatz: Februar/März 1987

Typ	Fahrzeug-Ident-End-Nr.
124	A 444663-A 448803

#### D. Typ 124 T-Limousine



⚠ Sicherheitsvorschriften beachten. Unfallgefahr!

Masseleitung  
Überdruck im Kraftstoffbehälter

Dichtring (41)  
Geber Kraftstoffanzeige (B4)

Kraftstoffbehälter (50)

Dichtmanschetten (60/1)

an Batterie abklemmen, anschließen.  
abbauen. Dazu Verschlußdeckel (40)  
abnehmen, aufsetzen.  
prüfen, gegebenenfalls erneuern.  
aus-, einbauen (47-7000). Nur bei Tausch des  
Kraftstoffbehälters.  
entleeren. Kraftstoff sorgfältig abpumpen,  
damit keine Restmenge im Kraftstoffbehälter  
verbleibt. Füllmenge ca. 72 Liter.  
aus-, einknöpfen.

Entlüftungsleitung (64/2)

aus-, einbauen.

Einbauhinweis

Entlüftungsleitung am Kraftstoffbehälter vormontieren. Leitung mit stetigem Gefälle und knickfrei verlegen. Dichtmanschette (64/3) auf richtigen Sitz prüfen.

Kraftstoffvorlaufleitung (69), Kraftstoffrücklaufleitung (70), Leckleitung (72)

ab-, anmontieren.

Hinweis

Restkraftstoff auffangen.

Anschlüsse verschließen.

Wiederverwendbarkeit prüfen.

Lüftungsventil (51)  
Auspuffanlage

ab-, anmontieren.

an den hinteren Aufhängepunkten aus-, einhängen.

Mit Keilriemen abhängen.

Spritzschutz (58) Einfüllstutzen  
Halter Niveauleitung (linke Seite)  
U-Schiene (56), Befestigung (50/2, 50/4, 50/5)

ab-, anmontieren.

ab-, anmontieren.

aus-, einbauen.

Anziehdrehmoment 30 Nm.

Selbstsichernde Muttern (50/4) erneuern.



Dabei Kraftstoffbehälter abstützen.

Kraftstoffbehälter (50)

herausnehmen, einsetzen.



Beim Herausnehmen des Kraftstoffbehälters darauf achten, daß der Anschlußstutzen für die Entlüftungsleitung (64/2, am Einfüllstutzen) nicht an einer Leitung einhakt. Auspuff- und Niveauleitung nach links drücken.

Einbauhinweis

Gegebenenfalls Dämmstreifen zwischen Heckboden und Kraftstoffbehälter mit MB-Universalkleber 000 989 92 71 festkleben.

Kraftstoffsieb (68)

aus-, einbauen, reinigen und auf Wiederverwendbarkeit prüfen.  
Anziehdrehmoment 40 Nm.

Dichtring (68/1)  
Motor

erneuern.

kurz laufen lassen.

Dichtheit der Anschlüsse prüfen.

Hinweis

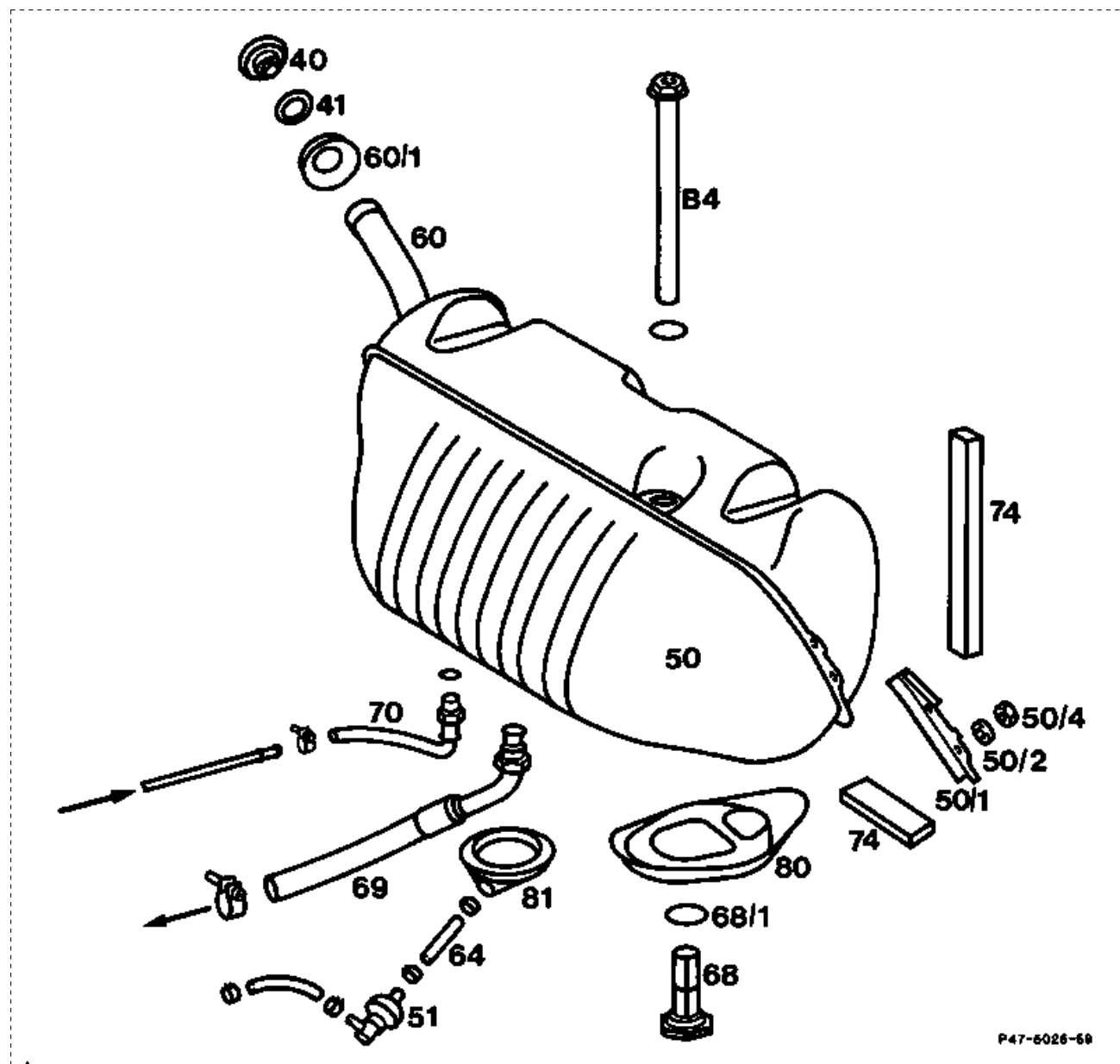
Typ 124 T-Limousine



Serieneinsatz: Juni 1986

Typ	Fahrzeug-Ident-End-Nr.
124 T	F 014890

E. Typ 126



⚠ Sicherheitsvorschriften beachten. Unfallgefahr!

Masseleitung  
Überdruck im Kraftstoffbehälter

Dichtring (41)  
Geber Kraftstoffanzeige (B4)

an Batterie abklemmen, anschließen.  
abbauen. Dazu Verschlußdeckel (40)  
abnehmen, aufsetzen.  
prüfen, gegebenenfalls erneuern.  
aus-, einbauen (47-7000). Nur bei Tausch des  
Kraftstoffbehälters.

Kraftstoffbehälter (50)

Dichtmanschette (60/1)

Trennwand Kofferraum/Kraftstoffbehälter

Kraftstoffvorlaufleitung (69), Kraftstoffrücklauf-  
leitung (70), Lüftungsventil (51)

entleeren. Kraftstoff sorgfältig abpumpen,  
damit keine Restmenge im Kraftstoffbehälter  
verbleibt. Füllmenge ca. 90 Liter.

aus-, einknöpfen.

aus-, einbauen.

ab-, anmontieren.

Hinweis

Für Kraftstoffrücklaufleitung (70) gekürzten  
Ringschlüssel (Werkzeug zur Selbstanfertigung)  
verwenden.

Restkraftstoff auffangen.

Anschlüsse verschließen.

Wiederverwendbarkeit prüfen.

Dichtmanschetten (80, 81) auf richtigen Sitz  
prüfen.

Anziehdrehmoment 28 Nm (Anhaltswert).

Muttern (50/4, 4 Stück)

herunter-, hinaufschrauben.

Einbauhinweis

Unterlegscheiben (50/2) verwenden.

Anziehdrehmoment 20 Nm (Anhaltswert).

Kraftstoffbehälter (50)

herausnehmen, einsetzen.

Einbauhinweis

Gegebenenfalls Dämmstreifen (74) mit MB-  
Universalkleber 000 989 92 71 festkleben.

Verstärkungsbleche (50/1) mit verstärkter Seite  
zwischen Konsole und Kraftstoffbehälter  
einbauen.

Kraftstoffsieb (68)

aus-, einbauen, reinigen und auf  
Wiederverwendbarkeit prüfen.

Anziehdrehmoment 40 Nm.

erneuern.

kurz laufen lassen.

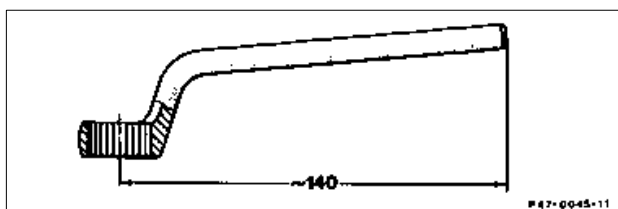
Dichtheit der Anschlüsse prüfen.

Dichtring (68/1)

Motor

Werkzeug zur Selbstanfertigung

Handelsüblicher, gekröpfter Ringschlüssel,  
nach Skizze gekürzt.



Hinweis

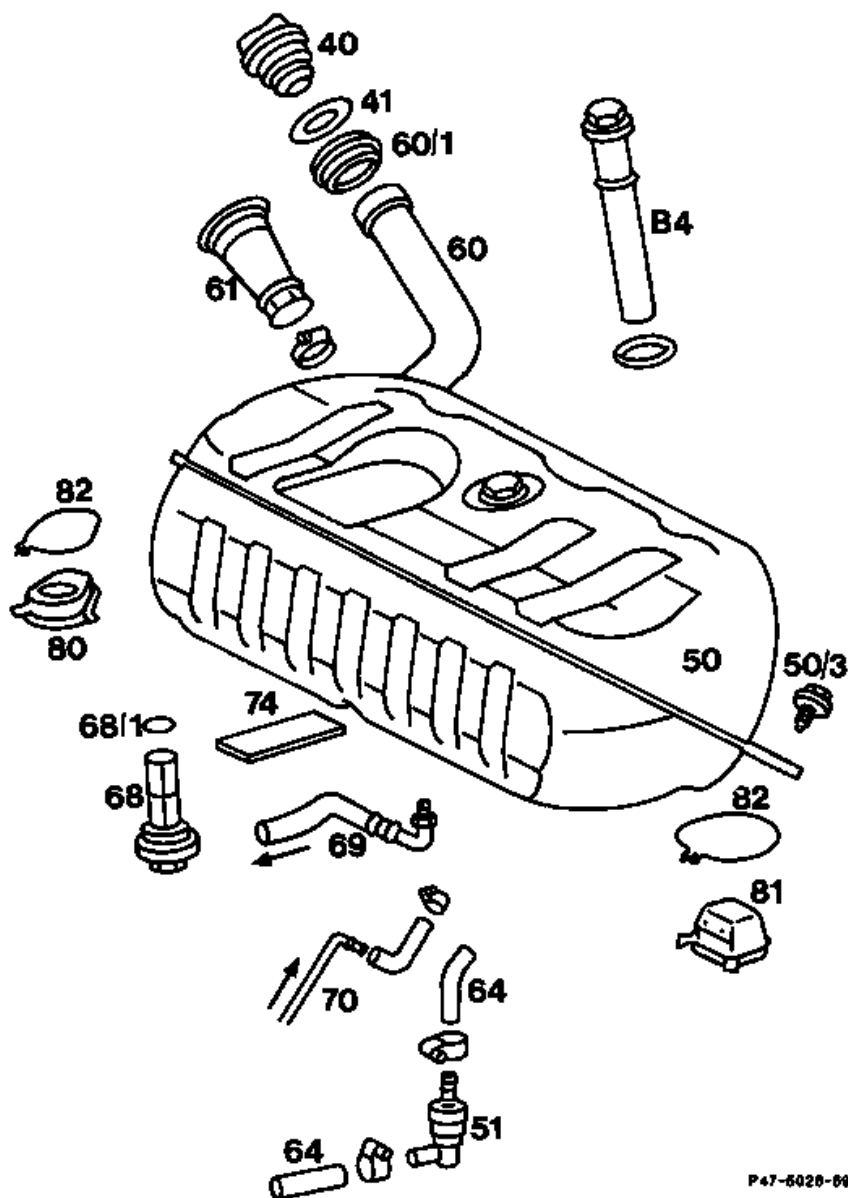
Typ 126, Rechtslenker


Korrosionsverbesserung durch Verwendung von  
Edelstahl für Einfüllstutzen, Leitungen und  
Gewindeflanschen.

Einsatz: Dezember 1987-August 1988

Typ	Motor	Fahrzeug-Ident-End-Nr.
126.020	103.941	A 383962-430586
126.024/025	103.981	A 383962-430586

F. Typ 129



 Sicherheitsvorschriften beachten. Unfallgefahr!

Masseleitung  
Überdruck im Kraftstoffbehälter

### Dichtring (41)

an Batterie abklemmen, anschließen.  
abbauen. Dazu Verschlussdeckel (40)  
abnehmen, aufsetzen.  
prüfen, gegebenenfalls erneuern.

Geber Kraftstoffanzeige (B4)

aus-, einbauen (47-7000). Nur bei Tausch des Kraftstoffbehälters.

Trennwand

Klipsmuttern zur oberen Befestigung der Trennwand

aus-, einbauen.

abziehen, aufstecken.

Abdeckung (61)

Steuergerät Infrarotfernbedienung (N54)  
(falls vorhanden)

lösen, festziehen, zurückschieben, vorschieben.

aus-, einbauen.

Kraftstoffbehälter (50)

entleeren. Kraftstoff sorgfältig abpumpen, damit keine Restmenge im Kraftstoffbehälter verbleibt. Füllmenge ca. 80 Liter.

aus-, einknöpfen.

Dichtmanschette (60/1)

Kraftstoffvorlaufleitung (69)

am Eingang Pumpenpaket lösen, festziehen, Restkraftstoff auffangen.

am Kraftstoffsieb (68) mit Sonderwerkzeug 000 589 71 03 00 lösen, festziehen und auf Wiederverwendbarkeit prüfen.

Anziehdrehmoment 28 Nm (Anhaltswert).

Dichtmanschetten (80, 81), Federn (82)

aus-, einknöpfen.

Lüftungsventil (51), Rücklaufschlauch (70)

ab-, anmontieren.

Hinweis

Dazu Auspuffanlage an den Gummiringen aus-, einhängen (mit Keilriemen abhängen) und linke Antriebwelle am inneren

Verbindungsflansch abmontieren (35-620).

Restkraftstoff auffangen.

Anschlüsse verschließen.

Wiederverwendbarkeit prüfen.

Schrauben (50/3)

heraus-, hineindrehen.

Einbauhinweis

Unterlegscheiben verwenden.

Anziehdrehmoment 20 Nm (Anhaltswert).

Kraftstoffbehälter (50)

herausnehmen, einsetzen.

Hinweis

Falls erforderlich, Kraftstoffbehälter mit Kunststoffkeilen oder ähnlichem aus der Öffnung heraushebeln. Kraftstoffbehälter im Fahrzeug ganz nach hinten links ziehen und am Einfüllstutzen herausnehmen.

Bei zu engen Platzverhältnissen Kraftstoffsieb zum Einbau des Kraftstoffbehälters ausbauen und nachträglich von unten wieder einbauen. Gegebenenfalls Dämmstreifen (74) mit MB-Universalkleber 000 989 92 71 festkleben.

Kraftstoffsieb (68)

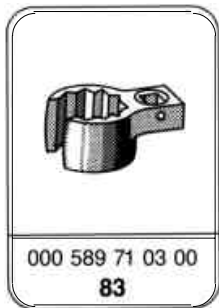
aus-, einbauen, reinigen und auf Wiederverwendbarkeit prüfen.

Anziehdrehmoment 40 Nm.

Dichtring (68/1)  
Motor

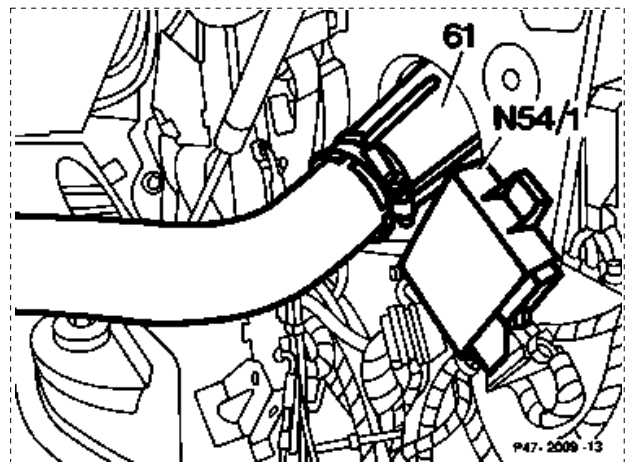
erneuern.  
kurz laufenlassen.  
Dichtheit der Anschlüsse prüfen.

#### Sonderwerkzeuge



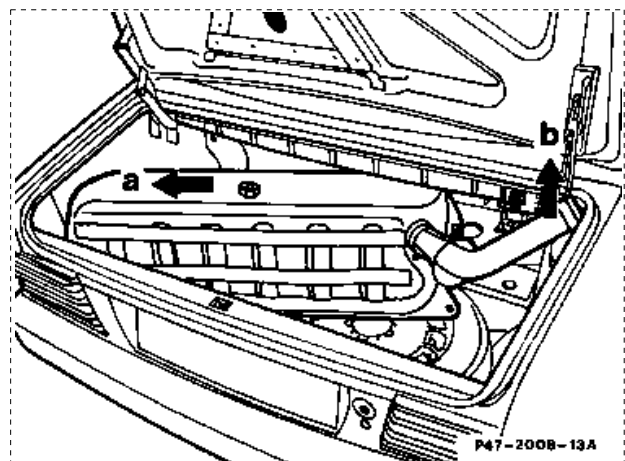
Anordnung der Bauteile

- |     |                                              |
|-----|----------------------------------------------|
| 61  | Abdeckung                                    |
| N54 | Steuergerät Infrarot-<br>fernbedienung (IFZ) |

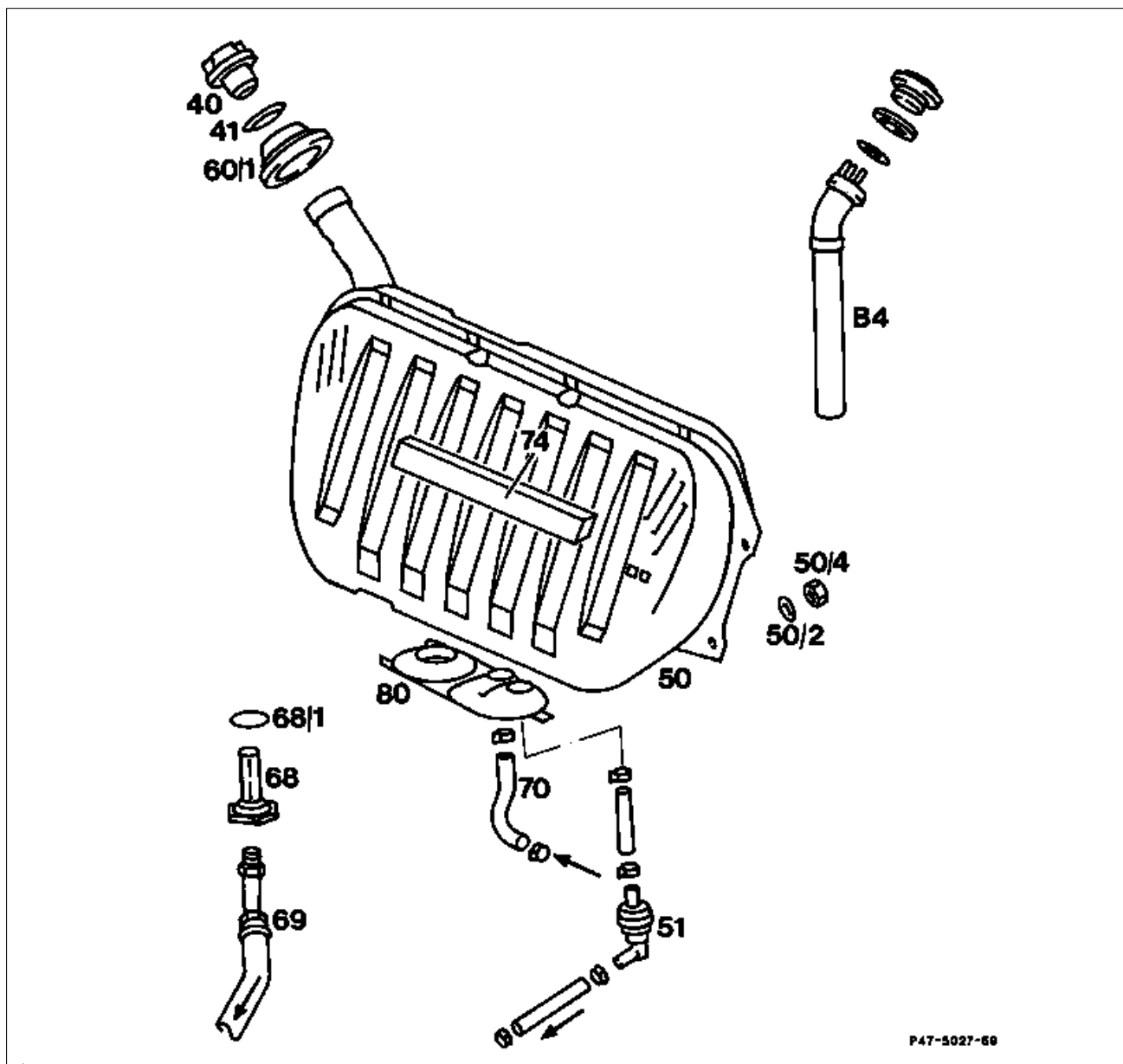


#### Schema Kraftstoffbehälter

- herausnehmen (Reihenfolge a, b)
- einsetzen (sinngemäß Reihenfolge b, a)



G. Typ 201



P47-5027-60

⚠ Sicherheitsvorschriften beachten. Unfallgefahr!

Masseleitung  
Überdruck im Kraftstoffbehälter

Dichtring (41)

an Batterie abklemmen, anschließen.  
abbauen. Dazu Verschlußdeckel (40)  
abnehmen, aufsetzen.  
prüfen, gegebenenfalls erneuern.

Kraftstoffbehälter (50)

entleeren. Kraftstoff sorgfältig abpumpen,  
damit keine Restmenge im Kraftstoffbehälter  
verbleibt. Füllmenge ca. 55 bzw. 70 Liter.

Dichtmanschette (60/1)  
Verkleidung Kraftstoffbehälter  
Geber Kraftstoffanzeige (B4)

aus-, einknöpfen.  
aus-, einbauen.  
aus-, einbauen (47-7000). Nur bei Tausch des  
Kraftstoffbehälters.

Hinweis

Bei Kraftstoffbehältern aus Kunststoff nur 1  
Dichtring zwischen Geber Kraftstoffanzeige  
(B4) und Kraftstoffbehälter.

Kraftstoffvorlaufleitung (69), Kraftstoffrücklaufleitung (70), Lüftungsventil (51)

Muttern (50/4, 4 Stück)

Kraftstoffbehälter (50)

Kraftstoffsieb (68)

Dichtring (68/1)  
Motor

#### Reparaturhinweis

Seit 09/1988 sind die Konturen der Kraftstoffbehälter den geänderten Platzverhältnissen angepaßt.

Füllmenge ca. 55 bzw. 70 Liter, Reservemenge ca. 6,5 bzw. 8 Liter.

Der 70-Liter-Kraftstoffbehälter ist anstelle des 55-Liter-Kraftstoffbehälters als Sonderausstattung erhältlich, ausgenommen

(J) (USA).

Der 55-Liter-Kraftstoffbehälter ist entweder aus Stahlblech oder aus Kunststoff gefertigt. In die Länder (AUS) (J) (USA) wird nur der Stahlblechkraftstoffbehälter geliefert.

Kraftstoffbehälter ab Modellpflege (09/1988)

ab-, anmontieren.

Hinweis

Restkraftstoff auffangen.

Anschlüsse verschließen.

Wiederverwendbarkeit prüfen.

Dichtmanschette (80) auf richtigen Sitz prüfen.

Anziehdrehmoment 28 Nm (Anhaltswert).

herunter-, hinaufdrehen. Bei Kunststoffkraftstoffbehälter Spannband ab-, anschrauben, siehe Reparaturhinweis.

Einbauhinweis

Unterlegscheiben (50/2) verwenden.

Anziehdrehmoment 20 Nm (Anhaltswert).

herausnehmen, einsetzen.

Hinweis

Ablaufschlauch etwas nach oben herausziehen und hinter dem Bordrand Kraftstoffbehälter

verlegen. Nach dem Einbau des

Kraftstoffbehälters Ablaufschlauch wieder

richtig verlegen.

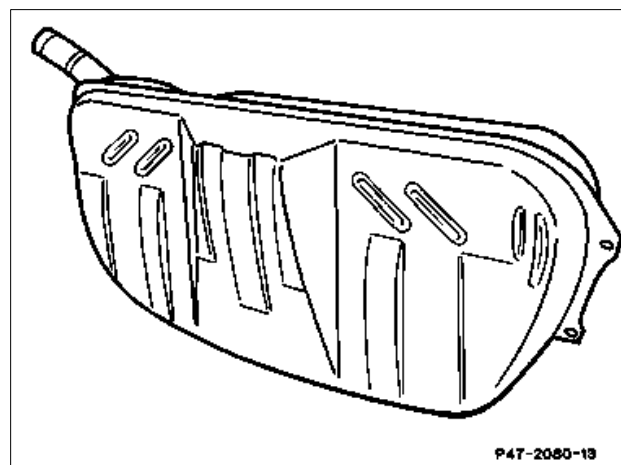
Gegebenenfalls Dämmstreifen (74) mit MB-Universalkleber 000 989 92 71 festkleben.

aus-, einbauen, reinigen und auf Wiederverwendbarkeit prüfen.  
Anziehdrehmoment 40 Nm.

erneuern.

kurz laufen lassen.

Dichtheit der Anschlüsse prüfen.



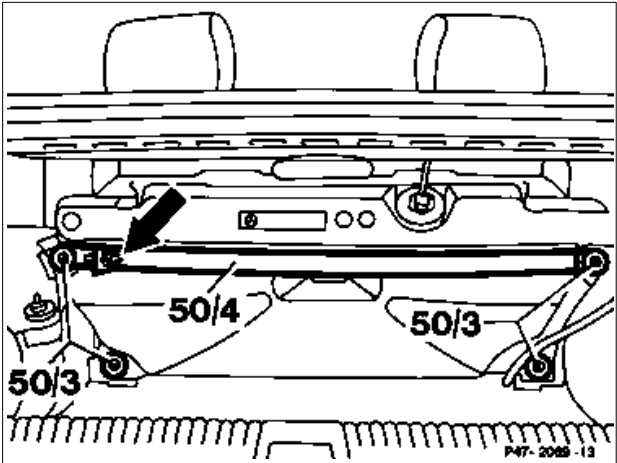
55-Liter-Kraftstoffbehälter aus Stahlblech

Der Kraftstoffbehälter aus Kunststoff hat andere Dichtmanschetten am Heckboden und Einfüllstutzen als der Kraftstoffbehälter aus Stahlblech.

Bei der Montage des Spannbandes (50/4) sind zunächst die Muttern (50/3) leicht anzulegen. Danach die Spannschraube (Pfeil) mit 10 Nm anziehen. Anschließend die Muttern (50/3) mit 21 Nm anziehen.

Hinweis

Im Ersatzfall wird, ausgenommen die Länder (J) (USA) (AUS), nur der Kunststoffkraftstoffbebehälter mit Spannband geliefert.



55-Liter-Kraftstoffbehälter aus Kunststoff

Hinweis

Typ 201

(ausgenommen, Landesausführung (AUS) (J) (USA)) Kraftstoffbehälter aus Kunststoff.

Einsatz

Typ	Motor/Jahr	Fahrzeug-Ident-End-Nr.
201.029	3-4/89	A 494377-498372
201.029	6/89	A 506044



#### Hinweis Typ 201.029

Abstand zwischen Kraftstoffschlauch (Ansaugschlauch) und innerer Ringmasse der linken Antriebswelle prüfen (Mindestabstand 20 mm). Zum Prüfen muß das Fahrzeug fahrfertig auf den Rädern stehen.

Bei zu kleinem Abstand Kraftstoffschlauch (69) in Pfeilrichtung schwenken bis der Abstand von 20 mm erreicht ist.

Verschraubung anziehen (28 Nm).

